

Аппарат для маникюра, коррекции  
искусственных ногтей и педикюра

# *Brilliant white*

Паспорт изделия  
и руководство по эксплуатации



**Уважаемый Покупатель,  
поздравляем Вас с удачным приобретением!**

Для того чтобы работа с аппаратом была удобной, приятной и безопасной, просим внимательно ознакомиться с руководством по эксплуатации.

**Желаем успешной работы!**

#### **ВНИМАНИЕ!**

- Продавец не несет ответственности за возможные несчастные случаи или порчу оборудования, произошедшие при его неправильном использовании и несоблюдении руководства по эксплуатации.
- Запрещается включать и использовать аппарат лицам, не ознакомившимся с руководством по эксплуатации.
- Перед включением изделия в розетку убедитесь, что требования к напряжению питания соответствуют имеющейся в вашем распоряжении электрической сети.
- Если вы закончили работу с аппаратом и не планируете включать его снова, рекомендуется выключить основной выключатель и вытащить электрический провод из розетки.
- Запрещается использование изделия в помещениях с повышенной влажностью, а также вблизи открытого огня или нагревательных приборов: это опасно из-за угрозы поражения электрическим током.

## Описание

Аппарат предназначен для выполнения профессионального маникюра, педикюра и коррекции искусственных ногтей.



- A. Блок управления
- B. Разъем для ножной педали
- C. Разъем для шнура питания
- D. Выключатель блока управления
- E. Подставка под наконечник
- F. Наконечник с микромотором
- G. Разъем для наконечника с микромотором
- H. Ножная педаль
- I. Круговой регулятор скорости вращения
- J. ЖК-дисплей
- K. HAND/FOOT – переключатель способа включения мотора
- L. FWD/REV – переключатель направления вращения
- M. MOTOR ON/OFF – выключатель мотора наконечника

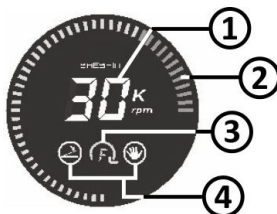
## ЖК-дисплей

Индикатор скорости вращения.

Индикатор уровня оборотов.

Индикатор направления вращения.

Индикатор способа включения мотора (показывает педаль или ладонь в зависимости от выбранного способа).



## Технические характеристики

Скорость вращения: 0÷30 000 об/мин.

Электропитание: 220 В, 50/60 Гц.

Размеры блока управления: 116x103,7x74 мм.

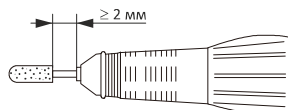
Вес блока управления: 430 г.

Размеры наконечника: Ø19,8x118,1 мм.

Вес наконечника: 151 г.

## Примечание

Расстояние между наконечником и насадкой должно быть не менее 2-3 мм. Смену насадки следует производить только при выключенном микромотре. В противном случае аппарат может выйти из строя.



## Внимание!

Чтобы зажать стержень насадки в держатель наконечника для начала работы, нужно закрыть цанговый зажим поворотом верхней части ручки против часовой стрелки до 2-х щелчков.



## Внимание!

Необходимо выключить аппарат (на дисплее не должно отображаться никаких символов), если он не используется более трех часов! В противном случае аппарат может перегреться!

## Подготовка аппарата к работе

1. Перед началом использования аппарата убедитесь, что главный выключатель (D) находится в положении «0».
2. Вставьте штекер микромотора в гнездо (G) на передней панели аппарата, штекер педали в гнездо (B), шнур питания в гнездо (C).
3. Откройте механизм зажима насадки, повернув кольцо микромотора по часовой стрелке. Вставьте насадку в открытый разъем и защелкните его, повернув против часовой стрелки.
4. Убедитесь, что стержень насадки установлен корректно и крепко зажат зажимом.  
ВНИМАНИЕ! Включение микромотора без установленной в наконечник насадки может привести к выходу аппарата из строя!
5. Переключите главный выключатель (D) в положение «I», ЖК-дисплей засветится и прозвучит звуковой сигнал.
6. Переключателем (K) выберите способ включения/выключения микромотора (при помощи педали или блока управления).
7. Установите направление вращения с помощью переключателя реверсивного вращения насадки (L) (F = по часовой стрелке / R = против часовой стрелки). Направление вращения меняется последовательным нажатием кнопки. Если направление вращения менять при работающей ручке, то мотор ненадолго остановится, затем продолжит вращаться в выбранном направлении.
8. Если выбран ручной режим включения, нажмите выключатель мотора наконечника (M). Если выбран режим включения педалью, используйте педаль для включения микромотора. При включении микромотора держите наконечник (F) в руке или положите на подставку.
9. С помощью кругового регулятора скорости вращения (I) установите необходимую скорость. Вращение регулятора по часовой стрелке увеличивает количество оборотов, против часовой — понижает.

Уменьшение  
оборотов



Увеличение  
оборотов

Изменение числа оборотов вращения осуществляется с шагом 500 об/мин. Число оборотов на дисплее указывается в тысячах об/мин.

## **Обслуживание аппарата**

1. Храните насадки в чистоте, очищайте от пыли и спила.
2. Используйте спиртосодержащий раствор для удаления пыли с внешней части аппарата и избегайте попадания влаги вовнутрь.
3. Используйте сбалансированные насадки с закругленным концом вала с диаметром стержня 2,3 мм. Никогда не используйте неотцентрированные, ржавые или поврежденные насадки. Ненадлежащее использование может привести к значительному износу подшипников. Соблюдайте правила техники безопасности, не превышайте рекомендованную производителем максимальную скорость.
4. Сильный удар может привести к повреждению подшипников. Если аппарат был уронен, проверьте, не повреждено ли сверло.
5. Внимательно следите за появлением посторонних шумов и/или признаков перегрева аппарата. Следует незамедлительно обратиться в сервисный центр в случае повреждения аппарата.

## **Замена подшипников микромотора**

Замена (ремонт) подшипников микромотора осуществляется в сервисном центре на платной основе.

## **Правила техники безопасности**

### **Перед началом работы с аппаратом:**

1. Не помещайте аппарат и микромотор во влажную среду.
2. Не прикасайтесь к устройству влажными руками.
3. Избегайте контактов с огнем, газом, раскаленными предметами.
4. Используйте аппарат только при надлежащем напряжении сети.

### **В процессе работы с аппаратом:**

1. Строго соблюдайте допустимую максимальную скорость вращения в зависимости от диаметра насадки (см. график на стр. 8).
2. Используйте микромотор и ножную педаль только с аппаратом, в комплекте с которым они поставлялись.
3. Плавно, без рывков регулируйте скорость вращения насадки.
4. Выключайте микромотор перед сменой насадки.
5. Не роняйте, избегайте повреждений аппарата.
6. При возникновении проблем с работой аппарата, незамедлительно обратитесь в сервисный центр.

7. Не смазывайте и не промывайте аппарат и микромотор.
8. Не включайте микромотор, если в нем не установлена насадка.
9. Храните аппарат с пробником (тестовым стержнем) в патроне.

Данный прибор не предназначен для использования лицами (в том числе детьми) с ограниченными физическими или умственными способностями, обладающими недостаточным опытом за исключением тех случаев, когда они находятся под присмотром и получают инструкции по использованию аппарата от лица, ответственного за их безопасность.

Не позволяйте детям играть с аппаратом.

### **Внимание!**

Используйте аппарат по назначению в соответствии с данным руководством по эксплуатации.

Используйте насадки и аксессуары, рекомендованные производителем.

Никогда не используйте аппарат, если поврежден шнур питания, если аппарат роняли или в него попала жидкость.

### **Гарантийные обязательства**

Настоящая гарантия выдается сроком на 12 месяцев с момента приобретения аппарата.

Настоящая гарантия недействительна в случае нарушения правил эксплуатации аппарата или естественного износа подшипника, угольной щетки, зажимного патрона, шпинделя и каркаса, а также при наличии механических повреждений или следов вскрытия корпуса и попытки самостоятельного ремонта или наладки аппарата вне специализированного сервисного центра.

Дата продажи « \_\_\_ » \_\_\_\_\_ 20\_\_ г.

Серийный номер \_\_\_\_\_

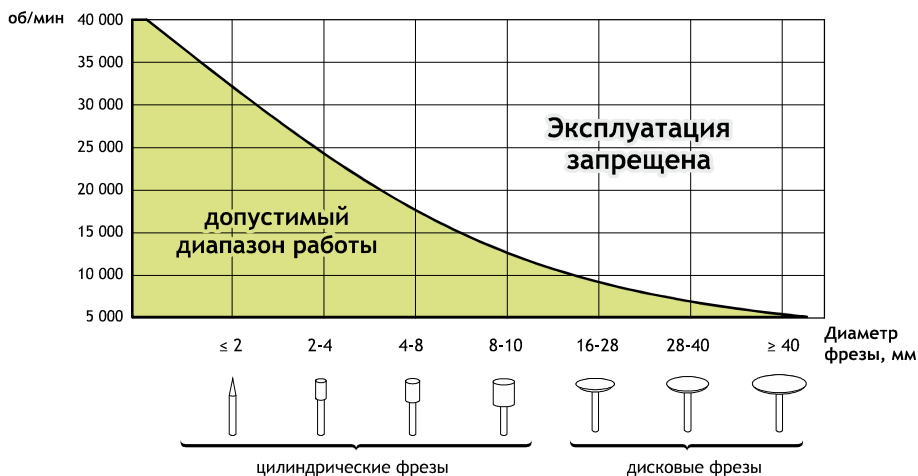
М.П.

Покупатель \_\_\_\_\_ / \_\_\_\_\_ /

## Допустимая скорость вращения и диаметры фрез

При работе с аппаратом необходимо внимательно следить за режимом работы, чтобы скорость вращения микромотора в зависимости от диаметра фрезы не превышала допустимых значений. Невыполнение данных требований может привести:

1. к блокировке блока управления;
2. поломке фрезы;
3. выходу из строя микромотора;
4. причинение вреда здоровью мастеру или клиенту.



Производитель:  
Saeshin Precision Co., LTD, Южная Корея